

DVR

Instrukcja Obsługi

Skrócona

v 3.0

Dziękujemy za zakup naszego rejestratora!

Ten rejestrator jest doskonałym cyfrowym urządzeniem monitoringu wizyjnego. Zastosowano system operacyjny Linux, aby zapewnić stabilną pracę. Popularny system kompresji plików wideo H.264+ / H.265+ oraz audio G.711 daje wysoką jakość obrazu i dźwięku przy użyciu niskiego strumienia transmisji. Funkcja odtwarzania poklatkowego pozwala na dokładną analizę szczegółów zapisanych obrazów. Wielozadaniowość pozwala prowadzić jednocześnie podgląd na żywo, zapis i odtwarzanie wideo.

W rejestratorze wykorzystano najnowszą technologię obsługi kamer AHD, XVI, HD-CVI, HD-TVI, CVBS lub IP w wysokiej rozdzielczości do 4K. Rejestrator posiada wiele przydatnych funkcji jak podłączenie przez tzw. chmurę (prosty sposób połączenia z rejestratorem przez sieć Internetową), podgląd na monitorze, komputerze, smartfonie, sterowanie kamerami przez kabel koncentryczny.

Główne Zalety:

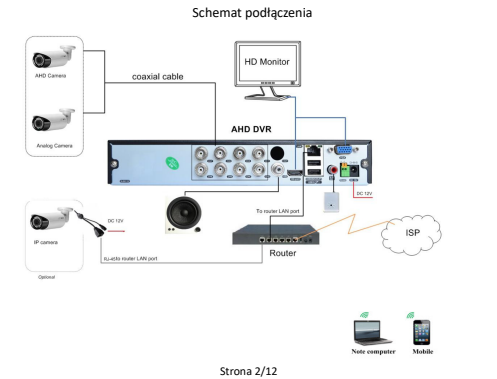
- > System operacyjny oparty jest na Linux gwarantujący stabilność działania
- > Kompresja wideo H.264+/H.265+ daje możliwość nagrania materiału wideo w wysokiej rozdzielczości, oraz znacznie zmniejsza zapotrzebowanie pamięci na dysku i zmniejsza wymagane przepustowości sieci
- > Wbudowany WEB serwer do obsługi i podglądu obrazu przez przeglądarkę Internetową
- > Darmowe oprogramowanie CMS z możliwością podglądu do 64 obrazów
- > Chmura – prosta i łatwa konfiguracja połączenia Internetowego
- > Współpraca z urządzeniami mobilnymi Android, iOS (iPhone) oraz komputerami
- > Wyjście wideo VGA oraz HDMI
- > Łatwość instalacji oraz prosta i intuicyjna obsługa urządzenia w języku polskim
- > Sterowanie: Panel przedni, mysz USB, pilot
- > Odczyt i zapis obrazu z kamer w rozdzielczości do 8M pixeli (4K)
- > Automatyczne wykrywanie kamer w sieci lokalnej, prosta konfiguracja

Uwaga!

Niniejsza instrukcja jest skróconą wersją pełnej instrukcji. W celu pobrania pełnej instrukcji oraz oprogramowania na komputer skontaktuj się z dystrybutorem lub wejdź na stronę:

<http://www.vidicon.pl/>

<p>KONTAKT: Vidicon WARSZAWA Ul. Powązkowska 15 01-797 Warszawa, Polska Tel: +48-22-5623000 Fax: +48-22-5623030 handlowy@vidicon.pl</p>	<p>KONTAKT: Vidicon WROCLAW Ul. Bema 7-9 50-265 Wrocław, Polska Tel: +48-71-3279060 Fax: +48-71-3277552 wroclaw@vidicon.pl</p>
---	--



Część pierwsza: Podstawowe operacje

1. Podstawowe operacje

1.1 Instalacja dysku twardego HDD

Przed pierwszym uruchomieniem urządzenia zainstaluj dysk(i) HDD. Podłącz kable zasilania i kable sygnałowe. (Uwaga: urządzenie może działać bez dysków, ale wtedy nie nagrywa i nie odtwarza nagrań).



1.2 Podłączenie myszki

Dostępne są jeden lub dwa porty USB na panelu tylnym i przednim. Złącza USB mogą być używane do podłączenia myszy, dysku USB, pamięci USB, Wi-Fi, modułu 3G, itp.

Uwaga! Jeżeli używany jest port USB na panelu przednim, nie działa jeden z dwóch portów na panelu tylnym.

Strona 3/12

1.3. Przyciski panela przedniego

Nazwa	Opis
IR	Odbiornik sygnału z pilota
Power	Dioda sygnalizująca zasilanie
Alarm	Dioda sygnalizująca alarm
HDD	Dioda sygnalizująca nagrywanie
SHIFT	Przełączanie przycisków na funkcyjne (z wprowadzania cyfr)
Menu	Przycisk wejścia do menu
Search	Przycisk odtwarzania nagrań
■	Stop
MODE	Wybór podziału okien
>	Odtwarzanie / Pauza
>	Zwolnione odtwarzanie
>>	Szybkie odtwarzanie
OK	Zatwierdzenie zmiany
Przyciski kierunkowe	Umożliwiają przemieszczanie w górę lub w dół; lewo/prawo. W środku przycisk OK..
USB	Gniazdo do podłączenia myszy, Dysku USB, itp.
Esc	Powrót do poprzedniego menu, anuluj operację; Powrót do trybu na żywo podczas odtwarzania.
Power	Włączenie lub wyłączenie urządzenia.

1.4 Opis złączy

Nazwa	Opis
A-Out	Wyjście audio (Interkom)
A-IN	Wejście audio (Interkom)
VGA	Wyjście monitora VGA
LAN	Podłączenie RJ-45 do sieci
USB	Porty USB
DC 12V	Zasilanie DC 12V
A1-16	Wejścia alarmowe
±	Masa wej/wyj
C 1-4	Wyjście alarmowe
NO 1-4	Wyjście alarmowe NO (normalnie otwarte)
RS232	RS232 TX
RS232	RS232 RX
RS485	RS485 A
RS485	RS485 B

Strona 4/12

2. Uruchomienie

Podłącz wtyk zasilania do gniazda na tylnym panelu i kabel do sieci elektrycznej. Po uruchomieniu urządzenia, pojawi się obraz na wyjściu VGA lub HDMI i będzie słychać sygnał dźwiękowy. Domyślnym trybem wyświetlania jest podział na wiele okien. Jeżeli monitor/TV nie rozpoznał rozdzielczości po HDMI należy użyć najpierw wyjścia VGA i zmienić ustawienia w menu rejestratora na rozdzielczość 1920x1080 lub wyższą. Można to zmienić również przez sieć LAN.

Po pierwszym uruchomieniu urządzenia pojawia się okno z kreatorem początkowej konfiguracji. Okno to można zamknąć „Anuluj” lub przejść kolejne kroki podstawowej konfiguracji wybierając przycisk „Następne”.

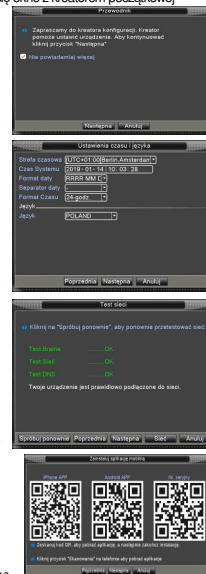
Przycisk „Nie powiadamy więcej” zaznacza jeżeli chcesz, aby po następnym uruchomieniu urządzenia nie pojawiał się ten przewodnik.

W następnym oknie należy wybrać odpowiednią strefę czasową (Polska +01:00), ustawić aktualną datę i godzinę, format wyświetlania czasu oraz język obsługi urządzenia.

Aby skonfigurować parametry sieciowe należy wybrać przycisk „Sieć” i ustawić odpowiednie parametry z własnej sieci LAN. Aby przetestować poprawność ustawień należy wybrać przycisk „Spróbuj ponownie”

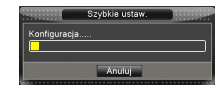
W kolejnym oknie zostaną wyświetlone kody QR które można zeskanować telefonem komórkowym w celu pobrania aplikacji do podglądu obrazu przez telefon (iPhone oraz Android)

Zainstaluj aplikację i zeskanyj unikalny numer seryjny SN aby połączyć się z urządzeniem poprzez serwer chmury.



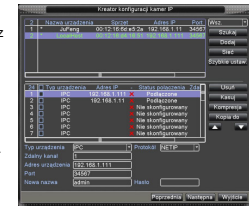
Strona 5/12

W następnym kroku rejestrator automatycznie wyszuka urządzenia sieciowe jak kamery IP które zostały wcześniej już podłączone do sieci lokalnej. Po zakończeniu wyszukiwania można wybrać przycisk „Sieć” aby zmienić ustawienia sieciowe kamer oraz dodać je do wybranych kanałów rejestratora.



Do każdej kamery należy ustawić odpowiedni (inny) adres IP. Zapoznaj się z instrukcją kamery IP.

Do zmiany adresów IP zalecamy użyć programu „Device Manager”



Uwaga: Dotyczy kompatybilnych z tym urządzeniem kamer z oferty firmy Vidicon.

3. Wyłączenie

Istnieją trzy sposoby, aby wyłączyć rejestrator. Po wejściu do menu głównego, wybierz [wyloguj] a następnie [wyłącz]. Opcje te nazywa się „miękkim” wyłączeniem. Wyłączenie przełącznika zasilania lub wycięcie wtyku zasilania nazywa się „twardym” wyłączeniem. Po przywróceniu zasilania rejestrator wraca do stanu pracy jakby był przed wyłączeniem.

4. Logowanie

Po uruchomieniu urządzenia, użytkownik musi się zalogować. System zapewni użytkownikowi odpowiednie funkcje. Fabryczni użytkownicy to admin oraz default.

Użytkownik: admin.	Hasło: (bez hasła)	→ Administrator lokalny i przez sieć
Użytkownik: default		→ (Użytkownik fabryczny)

Admin to administrator systemu z pełnymi uprawnieniami. Hasło „admina” może zostać zmienione, ale nie jego uprawnienia. Domyślny użytkownik to użytkownik logowania do systemu, którego uprawnienia mogą być zmienione, ale nie jego hasło.

Możliwe jest utworzenie własnych kont użytkowników z ustalonymi uprawnieniami i hasłami. Zapoznaj się z rozdziałem instrukcji opisującym tworzenie i edycję kont użytkowników.

Jeśli hasło zostanie podane błędnie trzy razy, to uruchomi się alarm. Jeśli hasło będzie podane błędnie pięć razy to konto zostanie zablokowane. (Po restarcie lub po upływie około pół godziny, konto zostanie odblokowane).

Uwaga! Dystrybutor zastrzega sobie prawo do odwołanego usunięcia zapomnianego hasła.

Strona 6/12

5. Podgląd

Objaśnienie ikon

6 Odtwarzanie

Dostępne są dwie metody odtwarzania materiału wideo zapisanego na dysku twardym.

Przez wybór przycisku ODTWARZANIE w pasku narzędzi na pulpicie.

Przez wybór przycisku ODTWARZANIE w menu głównym: Nagrania→Odtwarzanie.



1. Sterowanie odtwarzaniem
2. Pasek nagrań
3. Wyszukiwanie nagrań
4. Lista plików
5. Informacja o pliku
6. Przelączenie kalendarz/pliki

[lista plików] Wybierz plik, który spełnia kryteria wyszukiwania.

[informacja o pliku] Zobacz szczegółowe informacje o danym pliku.

Strona 7/12

sterowanie odtwarzaniem

Przycisk	Funkcja	Przycisk	Funkcja
	Play/Pauza		Odtwarzaj. do tyłu
	Zwolnione odtwarz.		Odtwarzaj. szybko
	Poprzednia klatka		Następna klatka
	Poprzedni plik		Następny plik
	Powtarzanie odtwarz.		Pełny ekran
	Stop		

Uwaga: Odtwarzanie klatka po klatce jest możliwe po zatrzymaniu odtwarzania (Przycisk Pauza).

W przypadku bardzo dużej ilości plików (np.: podczas nagrywania z detekcji ruchu) system wyświetli chronologicznie do 1024 plików. Pozostałe pliki będą dostępne po bardziej precyzyjnym określeniu czasu wystąpienia zdarzenia w kalendarzu nagrań.

Funkcje specjalne:

Dokładne rozpoczęcie odtwarzania: Wprowadź dokładny czas (h/m/s) w kolumnie czasu i naciśnij przycisk PLAY . System rozpocznie odtwarzanie zgodnie z wybranym czasem lub od najbliższego pliku spełniającego kryteria wyszukiwania.

Zoom: Gdy system jest trybie odtwarzania w oknie pełnoekranowym, można przeciągnąć kursor myszy po ekranie, aby wybrać obszar. Następnie kliknij lewym przyciskiem myszy, aby uruchomić zoom. Kliknij prawym przyciskiem myszy aby wyłączyć zoom.

Uwaga:

Gdy bieżąca rozdzielczość obrazu będzie ponad maksymalny rozmiar odtwarzania, pojawi się czerwony znak "X".

Strona 8/12

7. Sieć

[Adres IP] Użyj przycisków (▲▼) lub wprowadź ręcznie adres. Domyślny to 192.168.1.10.

[Maska podsieci] Domyślnie 255.255.255.0.

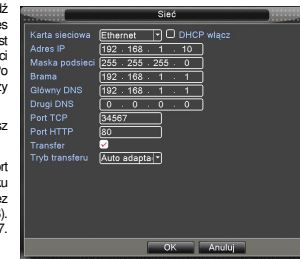
[Brama] Domyślnie 192.168.1.1.

[Główny DNS] Wprowadź preferowany DNS. Adres serwera DNS dostarczany jest przez operatora sieci Internetowej lub przez router. Po wprowadzeniu danych należy uruchomić restartować.

[Drugi DNS] Wpisz alternatywny DNS.

[Port TCP] Port wykorzystywany w przypadku połączenia TCP (np.: przez komputerowy program CMS). Domyślny port to 34567. Możliwość zmiany.

[Port HTTP] Domyślnie: 80. Możliwość zmiany. Port wykorzystywany min. przez przeglądarki Internetowe np.: Internet Explorer.



[DHCP] Funkcja automatycznego dynamicznego pozyskania adresu IP – zalecane tylko do tymczasowego połączenia. Przy aktywnej funkcji DHCP, nie można modyfikować adresu IP / maski podsieci / bramy sieciowej. Te wartości są nadawane automatycznie przez urządzenie sieciowe jak router i mogą się one zmienić po restarcie urządzenia.

Jeżeli włączysz DHCP rejestrator automatycznie uzyska dynamiczny adres IP. Można wtedy wyłączyć funkcje DHCP i użyć pobranych wartości na stałe.

Strona 9/12

Część druga: Zdalny Podgląd

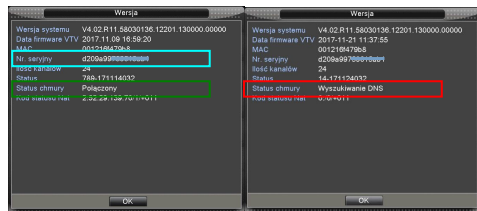
1. Technologia chmury – zdalny monitoring

Technologia chmury powstała dla ułatwienia połączenia rejestratora do Internetu. Dzięki tej funkcji łatwo jest uzyskać połączenie z rejestratorem przez sieć. Technologia ta wykorzystuje unikalny numer serijny rejestratora „Serial Nb.” do nawiązania połączenia urządzenia przez sieć Internetową.

*** Uwaga:** Urządzenie, które ma korzystać z technologii chmury musi być najpierw poprawnie ustawione w sieci WAN (Wide Area Network).

Sprawdź stan podłączenia do chmury (rys. poniżej).

Podłącz urządzenie do sieci Internetowej a następnie wejdź do **[Menu główne] > [Info] > [Wersja]**. Sprawdź, czy urządzenie pomyślnie połączyło się z serwerem w chmurze. Patrz rys. poniżej.

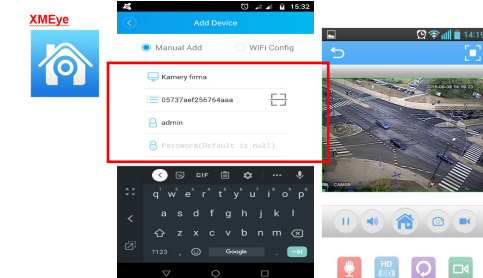
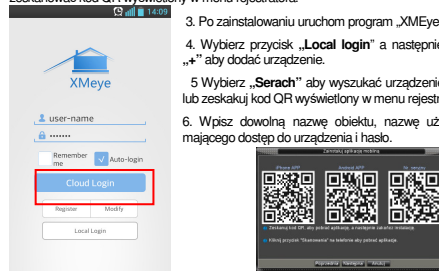


Strona 10/12

2. Podgląd przez urządzenia mobilne

Do podglądu przez urządzenia mobilne (smartfony) wykorzystywany jest główny lub dodatkowy strumień wideo oraz oprogramowanie XMEye.

1. Parametry strumienia ustawia się w menu kamery IP lub rejestratora.
2. Zainstaluj oprogramowanie do telefonu. Oprogramowanie to można znaleźć w wyszukiwarce telefonu w „Sklepie Play” - Android bądź „App Store” – IOS. Można też zeskanować kod QR wyświetlony w menu rejestratora.
3. Po zainstalowaniu uruchom program „XMEye”.
4. Wybierz przycisk „Local login” a następnie przycisk „+” aby dodać urządzenie.
5. Wybierz „Serach” aby wyszukać urządzenie po Wi-Fi lub zeskanuj kod QR wyświetlony w menu rejestratora.
6. Wpisz dowolną nazwę obiektu, nazwę użytkownika mającego dostęp do urządzenia i hasło.



Strona 11/12

3. Drzewo menu

Menu	Nagrania	Zapis
		Odtwarzanie
		Archiwizacja
		Detekcja
		Zamaskowanie
	Alarm	Utrata Wideo
		Wej. alarmowe
		Wyj. alarmowe
		Usterki
		Analiza video
System	Detekcja smart	
	Ogólne	
	Kompresja	
	Sieć	
	Usługi NET	
	Monitor	
	Konfig. PTZ	
	RS232	
	Sekwencja	
	Hybryda	
Inne	Parametry IP	
	Ustawienia XVi	
	Dyski HDD	
	Użytkownicy	
	Użytk. sieci	
Informacje	Aktualizacja	
	Sprzet	
	Auto-restart	
	Przywróć	
	Import / Export	
Wyloguj		
Info o HDD		
Transmisja		
Zdarzenia		
Wersja		

Wyłączenie odpowiedzialności
Podjęliśmy wszelkie wysiłki, aby zapewnić spójność i poprawność treści niniejszej publikacji. Zastrzegamy sobie prawo do zmiany treści tego dokumentu bez uprzedzenia oraz prawa autorskie do tego dokumentu. Ten dokument nie może być reprodukowany, rozpowszechniany lub zmieniany — we fragmentach lub w całości.

Strona 12/12